

BİRİM ÖZ DEĞERLENDİRME RAPORU

Aksaray Üniversitesi
MÜHENDİSLİK FAKÜLTESİ / HARİTA MÜHENDİSLİĞİ BÖLÜMÜ

02.01.2025

İÇİNDEKİLER

A. BİRİM HAKKINDA BİLGİLER.....	1
1) İletişim Bilgileri	1
2) Tarihsel Gelişimi.....	1
3) Misyonu, Vizyonu, Değerleri ve Hedefleri.....	1
Misyon-Vizyon.....	1
4) Değerleri ve Hedefleri.....	2
Değerler.....	2
Hedefler.....	2
5) Eğitim-Öğretim Hizmetleri	3
Aktif lisans ve lisansüstü programları:.....	3
6) Araştırma Faaliyetleri	3
7) İyileştirmeye Yönelik Çalışmalar	3
B. KALİTE GÜVENCESİ SİSTEMİ.....	3
C. EĞİTİM- ÖĞRETİM.....	9
1) Programların Tasarımı ve Onayı.....	9
2) Programların Sürekli İzlenmesi ve Güncellenmesi.....	11
3) Öğrenci Merkezli Öğrenme, Öğretme ve Değerlendirme.....	12
4) Öğrencinin Kabulü ve Gelişimi, Tanınma ve Sertifikalandırma	15
5) Eğitim-Öğretim Kadrosu	16
6) Öğrenme Kaynakları, Erişilebilirlik ve Destekler	17
Ç. ARAŞTIRMA VE GELİŞTİRME.....	19
1) Araştırma Stratejisi ve Hedefleri:	20
2) Araştırma Kaynakları:.....	21
3) Araştırma Kadrosu	22
4) Araştırma Performansının İzlenmesi ve İyileştirilmesi	23
D. YÖNETİM SİSTEMİ.....	24

1) Yönetim ve İdari Birimlerin Yapısı:	26
2) Kaynakların Yönetimi:.....	26
3) Bilgi Yönetim Sistemi:	27
4) Birim Dışından Tedarik Edilen Hizmetlerin Kalitesi:	28
5) Kamuoyunu Bilgilendirme.....	28
6) Yönetimin Etkinliği ve Hesap Verebilirliği	29
E. SONUÇ VE DEĞERLENDİRME.....	29
1) Kalite Güvencesi	29
2) Eğitim-Öğretim	30
3) Araştırma- Geliştirme	30
4) Yönetim Sistemi.....	31

BİRİM ÖZ DEĞERLENDİRME RAPORU

A. BİRİM HAKKINDA BİLGİLER

Birimimizin tarihsel gelişimi, misyonu, vizyonu, değerleri, hedefleri, organizasyon yapısı ve iyileştirme alanları hakkında bilgi aşağıda verilmiştir.

1) İletişim Bilgileri

Prof. Dr. H.Murat YILMAZ	0382 288 37 12	hmyilmaz@aksaray.edu.tr	Böl. Başkanı
Doç.Dr.S.Sefa BİLGİLİOĞLU	0382 288 37 19	ssbilgilioglu@aksaray.edu.tr	Böl. Başk. Y.
Doç.Dr.Esra GÜRBÜZ	0382 288 37 26	egurbuz@aksaray.edu.tr	Böl. Başk. Y.
Seher KAĞDAĞI ŞEN	0382 288 37 18	sehersen@aksaray.edu.tr	Böl. Sekreteri

Adres: Aksaray Ü. Mühendislik Fak. Kampüs / AKSARAY

2) Tarihsel Gelişimi

Niğde Üniversitesi'nin kuruluşuyla birlikte 1992 yılında kurulan Harita Mühendisliği Bölümü, 2008 yılında ilk lisans öğrencilerini alarak eğitim öğretime başlamıştır. Daha sonra lisansüstü öğretime başlamış, lisans ve lisansüstü programlarıyla mühendis, araştırmacı ve bilim adamı yetiştirmeye yönelik önemli katkılarda bulunmaktadır. Bölümümüz Ölçme Tekniği, Jeodezi, Fotogrametri, Kamu Ölçmeleri, Kartoğrafya ve Uzaktan Algılama olmak üzere 6 Anabilim Dalından oluşmaktadır. Bölümümüzde toplam olarak 4 adet Araştırma ve Uygulama Laboratuvarı mevcuttur. Bünyemizde lisans öğretimi örgün program halinde yürütülmektedir. Öğretim ve araştırma etkinliklerinin temel unsuru olan akademik personel; 3 Profesör, 2 Doçent 4 Dr.Öğretim Üyesi, ve 2 Araştırma Görevlisi ve 1 İdari Personel ile eğitim-öğretime devam etmektedir.

3) Misyonu, Vizyonu, Değerleri ve Hedefleri

Misyon-Vizyon

Misyon: Ulusal ve uluslararası düzeyde lisans ve lisansüstü eğitim-öğretim vererek, sanayide teknik, idari ve ar-ge çalışmalarında görev alabilecek bilgi ve deneyimle donanmış, sürekli öğrenme alışkanlığına sahip, girişimci, ekip çalışmasına yatkın, çözüm üretebilen, araştıran, analiz ve sentez becerisi kazanmış, teknolojik gelişmelere açık, çevre ve kültür değerlerine duyarlı, ülkesine ve insanlığa yararlı olan, toplumun yaşam kalitesini arttırmaya yönelik bilimsel araştırma yapan ve teknoloji üretebilen, evrensel düşünme yetkisine sahip, ufku geniş, harita mühendisleri yetiştirmektir.

Vizyon: Uluslararası düzeyde eğitim veren, arařtırmalar yaparak, lke ihtiyalarına gre yeni bilgi reten, bunları yayımlayarak uygulanmasına zemin hazırlayan, benzeri kurumlar arasında nc ve dinamik bir arařtırma ve eēitim kurumu olmaktadır.

4) Deēerleri ve Hedefleri

Deēerler

- Akademik zgrlēe ncelik verme
- Etik deēerlere baēlılık
- Tarihine sahip ıkma
- Kentle btnleēme
- Saydamlık
- Katılımcılık
- alıřana ve ērenciye gven duyma
- ērenci merkezlilik
- lke sorunlarına / nceliklerine duyarlı
- Srekli iyileētirmeyi benimsemek
- Etik ilkelere uymak

Hedefler

- Matematik, fen ve mhendislik bilgilerini uygulama becerisi kazandırmak
- İstenen gereksinimleri karřılayacak biimde bir sistemi, parayı ya da sreci tasarlama ve 3 boyutlu dřnce becerisi kazandırmak
- Disiplinler arası takımlarda alıřabilme becerisi kazandırmak
- Mhendislik problemlerini saptama, tanımlama ve özme becerisini geliētirmek
- Mesleki ve etik sorumluluk bilinci kazandırmak
- Etkin iletiēim kurma becerisi geliētirmek
- Mhendislik özmlerinin, evrensel ve toplumsal boyutlarda etkilerini anlamak iin gerekli geniēlikte eēitim vermek
- Yaēam boyu ērenmenin gerekliliēi bilinci ve bunu gerekleētirebilme becerisi kazandırmak
- aēın sorunları hakkında bilgi vermek
- Mhendislik uygulamaları iin gerekli olan teknikleri ve modern araları kullanma becerisi kazandırmak

5) Eğitim-Öğretim Hizmetleri

Bölümümüz bünyesinde lisans ve lisansüstü düzeylerde eğitim-öğretim verilmektedir.

Aktif lisans ve lisansüstü programları:

Program Adı	Öğrenim Süresi	Puan Türü	Genel Kontenjan	Programın Türü
Harita Mühendisliği	4 yıl	SAY	Öğrenci alınmıyor	Lisans
Harita Mühendisliği Anabilim Dalı	2 yıl	ALES	Değişken	Tezli Yüksek Lisans
Harita Mühendisliği Anabilim Dalı	4 yıl	ALES	Değişken	Doktora

Lisansüstü programlar (yüksek lisans, doktora) ise Enstitüler tarafından yürütülmekte olup lisansüstü programları için Fen Bilimleri Enstitüsü sayfasına bakınız. Bölümümüzde bulunan lisans ve lisansüstü programları hakkında ayrıntılı bilgi için web sayfamızı ziyaret edebilirsiniz (<https://harita.aksaray.edu.tr>). Ayrıca, Mühendislik Fakültesi Ortak Eğitim Programına sahiptir. Bu kapsamda, son sınıf öğrencilerimiz fabrikalarda 2 dönem boyunca çalışarak mesleki tecrübe kazanmaktadır.

6) Araştırma Faaliyetleri

Bölümümüzde araştırma geliştirme faaliyetleri sürdürülmektedir. Ayrıca kamu kurum ve kuruluşları ile ortak projeler yürütülmektedir.

Bölümümüzde mevcut laboratuvarlar:

- Fotogrametri Laboratuvarı
- CBS Laboratuvarı
- Uzaktan Algılama Laboratuvarı
- Ölçme Laboratuvarı

7) İyileştirmeye Yönelik Çalışmalar

Birim bir dış değerlendirme ekibi tarafından daha önce değerlendirilmemiştir.

B. KALİTE GÜVENCESİ SİSTEMİ

Birimimizin bağlı olduğu Mühendislik Fakültesi TSE ISO 9001 Kalite ve TSE 13811 Hijyen ve Sanitasyon belgelerine sahiptir. Bu bağlamda, Fakültemiz kalite hedefleri ile misyonumuz

ve vizyonumuz belirlenmiştir. Ayrıca YÖK Engelsiz Üniversite Ödülleri Kapsamında Fakültemiz Yeşil Bayrak, Turuncu Bayrak ve Mavi bayrak ödülleri almıştır.

• *Birim misyon, vizyon ve hedeflerine nasıl ulaşmaya çalışıyor?*

Bölümümüz misyon, vizyon ve hedeflerimize ulaşmış ve ulaşmadığımız, Rektörlük tarafından planlanan ve gerçekleştirilen Kalite İç Denetimleri ile belirlenmektedir.

• *Birim misyon ve hedeflerine ulaştığına nasıl emin oluyor?*

Misyon ve hedeflerimize ulaştığımız; mezunlarımızın iş bulmada tercih edilmesi, geri dönüşlerdeki eksiklerinin giderilmesi ve teknolojik gelişmelere ayak uydurulabilmesi ile belirlenmektedir.

• *Birim geleceğe yönelik süreçlerini nasıl iyileştirmeyi planlıyor?*

Geleceğe yönelik süreçlerimiz, dünyadaki ve ülkemizdeki bilimsel ve teknolojik gelişmelerin takip edilmesi, akreditasyon ve kalite standartları çalışmalarının gerçekleştirilmesi ile iyileştirilmektedir.

• *Birim misyon ve hedeflerine nasıl ulaşmaya çalışıyor?*

TSE ISO 9001 Kalite Yönetim Sistemi kapsamında; Planla, Uygula, Kontrol Et ve Önlem Al (PUKO) döngüsü ile tüm süreçlerimizi yöneterek misyon ve hedeflerimize ulaşmaya çalışıyoruz.

a) Birimin misyon, vizyon, stratejik hedefleri ve performans göstergelerini belirlemek, izlemek ve iyileştirmek üzere kullandığı tanımlı bir süreci bulunmalıdır.

Birimin ilan edilmiş bir kalite politikası bulunmakta mıdır?

Üniversitemizin kalite politikası kalite politikamızdır. Web sayfamızda yer almaktadır.

• *Kalite Güvencesi Politikası birimin tercihini yansıtmakta mıdır?*

Kalite Güvencesi Politikamız; açık, anlaşılır, adil, şeffaf, sorumlu bir yönetim tarzı ve Ar-Ge çalışmalarını içermektedir.

• *Birim, Stratejik Plan ve Performans Programında yer alan performans göstergeleri ile kalite güvencesi süreçleri arasındaki ilişkiyi nasıl kurmuş, iç kontrol ve iç denetim sistemini, iç kalite güvence sisteminin tesisi için bir araç olarak kabul etmekte midir?*

Birimimiz, Stratejik Plan ve Performans Programında yer alan performans göstergeleri ile kalite güvencesi süreçleri arasındaki ilişkiyi kurmuş, iç kontrol ve iç denetim sistemini, iç kalite güvence sisteminin tesisi için bir araç olarak kabul etmektedir (KIDR de kalite süreçlerinin, stratejik plan ve iç kontrol sistemi ile ilişkilendirilmesi).

• *Birimin misyon, vizyon ve hedefleri kurumsal duruşunu, önceliğini ve tercihlerini yansıtmakta mıdır?*

Birimde misyon farklılaşması odaklı yaklaşım benimsenmiştir. Bütçe ve insan kaynakları yönetimi ve performans göstergeleri, misyon odaklı yaklaşımla uyumludur. Stratejik plan, performans programı ve bütçe arasındaki ilişki fonksiyonel bir şekilde kurulmuştur.

• *Planlama, Uygulama, Kontrol ve Önlem alma (PUKÖ) döngüsü yönetim sistemi, eğitim öğretim, araştırma ve varsa toplumsal katkı süreçleriyle idari ve yönetsel süreçlerinin tamamında işletilmekte midir?*

Planlama, Uygulama, Kontrol ve Önlem alma (PUKÖ) döngüsü yönetim sistemi, eğitim öğretim, araştırma ve varsa toplumsal katkı süreçleriyle idari ve yönetsel süreçlerinin tamamında işletilmektedir.

• *Birim yöneticilerinde, kalite çevrimleri konusunda farkındalık, sahiplenme ve motivasyon düzeyi nedir?*

Birim yöneticilerinde, kalite çevrimleri konusunda farkındalık, sahiplenme ve motivasyon düzeyi yüksektir. Birimizde, kalite belgelerinin kullanılması, yapılan faaliyetlerin kayıt altına alınması (fotoğraf, katılım formu vb.) konularına azami önem verilmektedir.

• *Eğitim-öğretim, araştırma, idari ve toplumsal katkı süreçlerinde birime özgü anahtar performans göstergeleri tanımlanmış mıdır? (Eğitim ve öğretim faaliyetlerine yönelik olarak öğrencilerin; demografik bilgileri, gelişimi ve başarı oranı, program memnuniyeti vb. bilgiler; Ar-Ge faaliyetlerine yönelik olarak araştırma kadrosunun; ulusal/uluslararası dış kaynaklı proje sayısı ve bütçesi, yayımlarının nicelik ve niteliği, aldığı patentler, sanat eserleri vb. bilgiler; mezunlara yönelik olarak mezunların; istihdam oranları ve istihdamın sektörel dağılımı, nitelikleri, vb. bilgiler; Toplumsal Katkı hedeflerinin izlenmesine yönelik göstergeler; birime özgü diğer göstergeler)*

Eğitim-öğretim, araştırma, idari ve toplumsal katkı süreçlerinde birime özgü anahtar performans göstergeleri tanımlanmıştır. Örneğin, öğrenci bilgi sisteminde öğrencilerin

demografik bilgileri ve başarı oranları bulunmaktadır. Ayrıca ders memnuniyet anketleri her yıl yapılmaktadır.

• *Uluslararasılaşma stratejisi tanımlı mıdır? Uluslararası protokoller ve işbirliği programlarının sonuçları nicel göstergelerle değerlendirilmekte, sonuçlar bir sonraki yıl iyileştirmelerde kullanılmakta mıdır? (Uluslararasılaşma, eğitim iş birliği çalışmalarının sonuçları (örneğin Erasmus programının katkısı))*

Uluslararasılaşma stratejisi tanımlıdır. Uluslararası protokoller ve iş birliği programlarının sonuçları nicel göstergelerle değerlendirilmektedir, sonuçlar bir sonraki yıl iyileştirmelerde kullanılmaktadır. (Uluslararasılaşma, eğitim iş birliği çalışmalarının sonuçları (örneğin Erasmus programının katkısı))

• *Uluslararası öğretim elamanlarının katkısı nicel göstergelerle değerlendirilmekte midir?*
Uluslararası öğretim elamanlarının katkısı nicel göstergelerle değerlendirilmektedir.

• *Birim içi kalite kültürü yaygınlaşmış ve uygulamalara yansımakta mıdır?*

Birimimizde, kalite kültürünün yerleşmesi ve yaygınlaşması için gerekli çalışmalar yapılmaktadır. Örneğin standart belgelerin kullanılması, yapılan faaliyetlerin kayıt altına alınması (fotoğraf, katılım formu vb.) konularına azami önem verilmektedir. Bununla beraber öğrencilere yönelik ders memnuniyet anketleri düzenlenmektedir. Gerekli görüldüğünde Rektörlükten kalite kapsamında eğitimler alınmaktadır.

• *Birimsel hafıza ve birim kültürünün sürekliliğine hassasiyet nasıl gösterilmektedir?*

Bu konu Birimimizin gelişime açık yönünü oluşturmaktadır.

• *Birimin tarihsel geçmişi ve alışkanlıkları kalite güvence sistemi ile nasıl entegre edilmiştir?*

Kalite güvence sistemi kapsamında hazırlanan misyon, vizyon ve kalite hedefleri birimimiz tarihsel gelişimi ve alışkanlıkları göz önünde bulundurularak hazırlanmıştır.

• *Bölümler / Anabilim dalları arası denge nasıl kurulmuştur?*

Bölümümüz kaynakları, stratejik amaç ve hedeflerimiz temel alınarak ve bölümün görev, yetkileri ve sorumlulukları dikkate alınarak dengeli biçimde dağıtılmaktadır.

b) Birimin kalite güvencesi sisteminin kurulması ve işletilmesi kapsamında Birim Kalite Komisyonunun oluşturulması, yetki, görev ve sorumlulukları açık şekilde tanımlanmalıdır.

• *Birimde bir kalite komisyonu oluşturulmuş mudur? Kalite Komisyonunun yetki, görev ve sorumlulukları ve organizasyon yapısı tanımlı mıdır? (Birim Kalite Komisyonu web sayfası ve faaliyetlerin şeffaflığı)*

Kalite Komisyonunun yetki, görev ve sorumlulukları ve organizasyon yapısı tanımlıdır ve bölümümüz web sayfasında bulunmaktadır.

• *Komisyon çalışmalarını kapsayıcı ve katılımcı bir yaklaşımla yürütmekte midir?*

Bölüm Başkanı, Bölüm Başkan Yardımcıları, Bölüm Sekreteri ve Öğrenci Temsilcilerinden oluşan kalite komisyonu çalışmaları, katılımcı bir yaklaşım ile yürütülmektedir.

• *Komisyon çalışmalarının şeffaflığı ve kamuoyuyla paylaşımı yeterli düzeyde midir?*

Komisyon çalışmalarının şeffaflığı ve kamuoyuyla paylaşımı yeterli düzeyde gerçekleştirilmektedir.

• *Birimde Kalite komisyonu oluşturulmamış ise birime özgü kalite odaklı komisyon/danışma grupları bulunmakta mıdır?*

Birimimizde kalite komisyonu bulunmaktadır.

• *Komisyonun sorumluluğu kapsamında, önceki kurumsal dış değerlendirme ve kalite odaklı kurumsal deneyimlerden nasıl yararlanılmaktadır? (Kurumsal dış değerlendirme, program akreditasyonu, laboratuvar akreditasyonu ve sistem standartları yönetimi (ISO 9001, ISO 14001, OHSAS 18001, ISO50001 vd.) çalışmaları, ödül süreçleri (EFQM, ...) kapsamında birimde geçmişte gerçekleştirilen ve halen yürütülen çalışmalar bulunmakta mıdır? (Birim web sayfasında kurumsal dış değerlendirme, program akreditasyonu, laboratuvar akreditasyonu ve sistem standartları)*

Kalite Komisyonu toplantılarında kurumumuz tarafından gerçekleştirilen kalite iç denetimleri ve TSE tarafından gerçekleştirilen kalite dış denetimlerinin sonuçları PUKO döngüsünü temel alarak, sürekli iyileştirme yaklaşımı ile değerlendirilmekte ve sorunlara karşı uygun çözümler üretilmekte ve ilgili taraflar ile paylaşılmaktadır.

c) İç paydaşlar (akademik ve idari çalışanlar, öğrenciler) ve dış paydaşların (işverenler, mezunlar, meslek örgütleri, araştırma sponsorları, öğrenci yakınları vb.) kalite güvencesi sistemine katılımı ve katkı vermeleri sağlanmalıdır.

• *Birim, iç ve dış paydaşlarını tanımlamış, stratejik paydaşlarını belirlemiş midir?*

Birim, iç ve dış paydaşlarımız rektörlüğümüz tarafından tanımlanmış ve <https://kalite.aksaray.edu.tr/ic-ve-dis-paydaslar> web sayfasından yayımlanmıştır.

• *Birimin iç paydaşları ile yapılandırılmış bir etkileşimi nasıl sağlamaktadır? (İç paydaşların katılımının ne şekilde sağlandığının tanımlanmış olması ve bu durumun iç paydaşlar tarafından bilinmesi.)*

Birimimiz iç paydaşları olan akademik ve idari çalışanlar ile kalite çalışmaları kapsamında gerek görüldükçe toplantılar düzenlenmekte ve kayıt altına alınmaktadır.

• *Birim dış paydaşları ile yapılandırılmış bir etkileşimi nasıl sağlamaktadır? (Dış paydaşların katılımının ne şekilde sağlandığı tanımlanmış olması ve bu durumun dış paydaşlar tarafından bilinmesi.)*

Birimimiz dış paydaşları ile yılda bir defa dış paydaşlar toplantısı yapılmakta ve toplantı çıktılarının sürekli iyileştirmeye katkı sağlaması için değerlendirilmesi yapılmaktadır.

• *İç ve dış paydaş görüşlerine kalite güvence sisteminde bütüncül bir yaklaşımla; eğitim, araştırma ve idari süreçler konusunda nasıl başvurulmaktadır? (Paydaş görüşlerinin kalite güvence sistemine aktarılması)*

Birimimiz iç ve dış paydaşları ile yapılan toplantıların çıktıları kalite güvence sisteminde bütüncül bir yaklaşım ile değerlendirilerek eğitim, araştırma ve idari süreçlerde iyileştirme amacıyla kullanılmaktadır.

• *Yapılandırılmış bir mezun izleme sistemi ile mezunların ihtiyaçlarının karşılanıp karşılanmadığı izlenmekte midir? İzlemenin sonuçları eğitim-öğretim, araştırma ve yönetsel süreçlere nasıl aktarılmaktadır?*

Yapılandırılmış bir mezun bilgi sistemi (<https://www.aksaray.edu.tr/mezun-bilgi-sistemi>) ile mezunların ihtiyaçlarının karşılanıp karşılanmadığı izlenmekte, sonuçlar eğitim-öğretim, araştırma ve yönetsel süreçlere yansıtılmaktadır.

• *Öğrenciler karar alma süreçlerine katılmakta mıdır?*

Birimimiz kalite komisyonunda öğrencileri temsilen 2 öğrenci temsilcisi üye de yer almaktadır. Bu doğrultuda, öğrencilerin karar alma süreçlerine katkısı sağlanmaktadır. Ayrıca, her yıl ilgili öğretim üyesi tarafından öğrencilere yaptırılan ders değerlendirme anketleri ile kalite güvence sisteminde “sürekli iyileştirme” ilkesine katkısı sağlanmaktadır.

• *Yerel yönetimler, sivil toplum örgütleri, ilgili bakanlıklar gibi kurumlar birim düzeyinde gelişime düzenli katkı vermekte midir? Söz konusu katkı nasıl gerçekleşmektedir? (Yerel yönetimler, sivil toplum örgütleri, ilgili bakanlıklarla yapılan görüşmeler ve sonuçları hakkında değerlendirme raporları)*

Yerel yönetimler, sivil toplum örgütleri, ilgili bakanlıklar gibi kurumlar kurumsal gelişime düzenli katkı vermektedir. Örneğin Aksaray Turizmi Master Planı projesinde bölümümüz aktif yer almaktadır.

• *Birim kalite komisyonu çalışmalarına dış paydaşların katılımının ne şekilde sağlandığı tanımlanmış mıdır? Bu durum dış paydaşlar tarafından bilinmekte midir? (Komisyonun dış paydaşlarla düzenlediği toplantılar)*

Birimimiz dış paydaşları ile yılda bir defa dış paydaşlar toplantısı yapılmakta ve toplantı çıktılarının sürekli iyileştirmeye katkı sağlaması için değerlendirilmesi yapılmaktadır. Dış paydaşların kalite güvence sistemine katkıları toplantılar sırasında kendilerine ifade edilmektedir.

C. EĞİTİM- ÖĞRETİM

Birimin eğitim-öğretim sürecinin değerlendirmesinin yapılması beklenmektedir. Eğitim-öğretim, birimin sürekli gelişim odağı ile hedeflerinin ve bu hedeflerin kimler tarafından gerçekleştirileceğinin belirlendiği, eğitim-öğretim faaliyetlerinin gerçekleştirildiği, hedeflerin nitelik ve nicelik olarak izlenerek değerlendirildiği ve ulaşılan sonuçların kontrol edilerek ihtiyaç duyulan iyileştirmelerin yapıldığı bir süreç olarak ele alınmalıdır.

1) Programların Tasarımı ve Onayı

Programların tasarımı ve onayı için tanımlı süreçlere sahip olmalıdır. (Programlar, hedeflenen öğrenme çıktıları da dâhil olmak üzere, amaçlarına uygun olarak tasarlanmalıdır. Programın sonucu olan yeterlilikler, programa uygun seviyedeki Türkiye Yükseköğretim Yeterlilikleri Çerçevesini de kapsayacak şekilde tanımlanmalı ve ilgili paydaşlara duyurulmalıdır.) Program bilgi paketi web sayfasında yayınlanmıştır.

• *Programların tasarımında paydaş görüşleri hangi yöntemlerle alınmaktadır? Katılımcılık ve kapsayıcılık nasıl sağlanmaktadır? (anketler, toplantı tutanakları vb.)*

Programların tasarımı ve onayı için süreçler var ve paydaşlarla paylaşılmaktadır. Örneğin paydaşlar ile yapılan toplantı tutanakları, anket değerlendirme sonuçları vb.

- *Programların yeterlilikleri belirlenirken Türkiye Yükseköğretim Yeterlilikler Çerçevesiyle uyumu göz önünde bulundurulmakta mıdır? (Program yeterlilikleri ve TYYÇ matrisleri, web sayfasından erişilebilir durumdaki program bilgi paketleri)*

Her seviyede öğretim programı için program ve ders bilgi paketleri hazırlanmış olup, kolayca erişilebilir olarak web sayfamızda yayımlanmıştır.

- *Programların eğitim amaçları ve öğrenme çıktılarına ulaşılması nasıl güvence altına alınmaktadır?*

Yapılandırılmış yöntemlerle programların eğitim amaçları ve öğrenme çıktılarına ulaşılması katılımcılık ve kapsayıcılık ile güvence altına alınmaktadır. Örneğin dış paydaş toplantıları, anket çalışmaları vb.

- *Programların eğitim amaçları ve kazanımları kamuoyuna açık bir şekilde ilan edilmekte midir? (Web sayfasından Lisans ve Lisansüstü programların program bilgi paketleri, Ders bilgi paketleri ile program bilgi paketlerinin ilişkilendirilmesi)*

Program ders bilgi paketleri program bilgi paketi temel alınarak hazırlanmaktadır. Programların eğitim amaçları ve kazanımları ile ders bilgi paketleri web sayfamızda ilan edilmektedir.

- *Öğrencilerin staj ve işyeri eğitimi gibi birim dışı deneyim edinmeleri gerektiğinde, programın birim dışı destek bileşenleri tanımlı süreçlerle nasıl garantiye almaktadır? (Öğrencilere yönelik bilgilendirme toplantıları, birim ve programlara ait staj yönergesi)*

Öğrencilerin staj ve işyeri eğitimi gibi birim dışı deneyim edinmeleri gerektiğinde, Ortak Eğitim Yönergesi, Staj Yönergesi, öğrencilere yönelik toplantılar, oryantasyon eğitim süreçleri ile garanti altına alınmaktadır.

Ülkemizde ilk defa bir devlet üniversitesinde **ortak eğitim programı** başlatılmıştır. Programların yeterlilikleri belirlenirken, Türkiye Yükseköğretim Yeterlilikler Çerçevesiyle uyumu göz önünde bulundurulmuştur. (Program yeterlilikleri ve TYYÇ matrisleri) (web sayfasında program bilgi paketlerinden erişilebilir)

Programların eğitim amaçlarının belirlenmesinde ve müfredatın (eğitim programının) tasarımında iç ve dış paydaşlarla fikir alışverişinde bulunulmuştur. Bölüm akademik kurullarında tüm öğretim üyelerinin katkılarıyla müfredatın belirlenmesi, yenilenmesi ve

iyileştirilmesine yönelik fikir alışverişinde bulunulmuş ve bölüm öğretim üyelerinden oluşan bir komite oluşturularak çalışmalar yapılmıştır. Ayrıca müfredatın belirlenmesinde öğrenciler ile anket çalışması yapılarak bu konuyla ilgili çalışmalarda bulunulmuştur. Mezun olan öğrenciler ile iletişime geçilmesi sağlanmış onlardan alınan fikirler doğrultusunda, Ortak Eğitim Projesine gidilmiştir. Paydaşlardan geri dönüşler eşliğinde, Programlarda yer alan derslerin öğrenci iş yüküne dayalı kredi değerleri (AKTS) belirlenmiştir ve üniversitemiz web sayfasında ortakegitim.aksaray.edu.tr adresinde öğrencilerin yurt içi ve/veya yurt dışındaki işyeri ortamlarında gerçekleştirebilecekleri uygulama ve stajların iş yükleri belirlenmekte (AKTS kredisi) ve programın toplam iş yüküne dâhil edilmektedir.

2) Programların Sürekli İzlenmesi ve Güncellenmesi

Birim, programlarının eğitim-öğretim amaçlarına ulaştığından ve öğrencilerin ve toplumun ihtiyaçlarına cevap verdiğiinden emin olmak için paydaşlarını düzenli olarak izlemeli ve programlarını periyodik olarak gözden geçirerek güncellemelidir.

• *Program yeterliliklerine ulaşıp ulaşılmadığının izlenmesi amacıyla hangi mekanizmalar oluşturulmuştur?*

Program yeterliliklerine ulaşıp ulaşılmadığı, ders değerlendirme anketleri, dış paydaş toplantıları, Bölüm kurulları vb. gibi değerlendirme araçları ile izlenmektedir.

• *Program güncelleme çalışmaları ne sıklıkta yapılmaktadır? (Program güncelleme çalışmaları ile ilgili yönerge ya da kararlar)*

Program güncellemeleri, ders değerlendirme anketleri, dış paydaş toplantıları, Bölüm kurulları vb. gibi değerlendirme araçlarının sonuçlarına göre gerekli görüldüğünde yapılmaktadır.

• *Gözden geçirme faaliyetleri hangi yöntemlerle yapılmaktadır? Katkı veren paydaşların kimler olduğu ve karar verme sürecinde hangi aşamalara katılacağı nasıl belirlenmiştir?*

Gözden geçirme faaliyetleri; Bölüm akademik personeli ile ilgi dış paydaşlar ve öğrencilerin katılımları ile gerçekleştirilmektedir.

• *Değerlendirme sonuçları, programın güncellenmesi ve sürekli iyileştirilmesi için nasıl kullanılmaktadır? (Güncelleme sırasında kullanılan sonuçlara ilişkin bilgiler)*

Değerlendirme sonuçlarına göre gerektiği durumda yazılımların güncellenmesi, ders müfredatlarının güncellenmesi veya değiştirilmesi, eğitim öğretim de kullanılan cihaz ve aletlerin yenilenmesi gibi faaliyetler sürekli iyileştirmeye katkıda bulunmaktadır.

• *Program yeterliliklerine ulaşamadığının tespiti halinde iyileştirme çalışmaları nasıl yapılmakta ve çevrimler nasıl kapatılmaktadır?*

Program yeterliliklerine ulaşamadığının tespiti halinde, ilgili komisyon kurularak yetersizliğin giderilmesi için çözüm önerileri üzerinde çalışılmakta ve sonuç olarak gerekli aksiyonlar alınıp, program yeterliliklerine ulaşılması sağlanmaktadır.

• *Yapılan iyileştirmeler ve değişiklikler konusunda tüm paydaşlar bilgilendirilmekte midir? (Paydaş bilgilendirme toplantıları)*

Yapılan iyileştirmeler ve değişiklikler konusunda ilgili tüm paydaşlar bilgilendirilmektedir.

• *Birimde programların tercih edilme oranları nasıl izlenmekte, uygun önlemlerle iyileştirmeler yapılmakta mıdır? (Program izleme ve değerlendirme çalışmaları)*

Bölümün tercih edilme oranları, YÖKATLAS vb. programlar kullanılarak izlenmekte ve uygun önlemlerle iyileştirmeler yapılmaktadır.

• *Akredite olmak isteyen programlar nasıl teşvik edilmektedir? (Teşvikle ilgili tanımlı süreçler)*

Rektörlüğümüz kanalı ile gerekli görüşmeler yapılması planlanmaktadır.

3) Öğrenci Merkezli Öğrenme, Öğretme ve Değerlendirme

Birim, programlarını öğrencilerin öğrenim sürecinde aktif rol almalarını teşvik edecek şekilde yürütmelidir. Öğrencilerin başarı ölçme ve değerlendirmesi de bu yaklaşımı yansıtmalıdır.

• *Programlarda yer alan derslerin iş yüküne dayalı kredi değerleri (AKTS) belirlenmekte midir? (Ders bilgi paketlerinde öğrenci iş yükünün kredilendirilmesi ve açılımı)*

Programlarda yer alan derslerin iş yüküne dayalı kredi değerleri (AKTS) belirlenmiştir.

• *Gerçekçi öğrenci iş yükünün belirlenmesi ve kredilerin güncellenmesinde öğrenci geri bildirimleri alınmakta mıdır? (iş yükü anketleri)*

Gerçekçi öğrenci iş yükünün belirlenmesi ve kredilerin güncellenmesinde öğrenci geri bildirimleri öğrenci anketleri ile alınmaktadır.

• *Öğretmeden öğrenmeye geçiş stratejileri bulunmakta ve uygulamaya yansıtılmakta mıdır?*

Öğretmeden öğrenmeye geçiş stratejileri mevcuttur. Öğretme – öğrenme yöntem ve stratejileri, öğrencilerin kendi kendine çalışma, yaşam boyu öğrenme, gözlem yapma, başkasına öğretme, sunma, eleştirel düşünme, takım çalışması, bilişimden etkin yararlanma gibi becerilerini arttıracak şekilde seçilmektedir. Ayrıca, öğretim tarzının farklı kabiliyetleri olan öğrencileri destekleyecek biçimde olmasına dikkat edilir. Ayrıca öğrencilere dönem sonu projeleri, bitirme ödevleri şeklinde uygulamalar verilmektedir. Öğrenci merkezli eğitim konusunda öğretim üyelerinin farkındalığı yüksektir. Her öğretim üyesi dersinin içeriğine uygun bir şekilde titizlikle çalışmalarını yürütmektedir.

• *Öğrenci merkezli eğitim konusunda öğretim üyelerinin farkındalığı ne düzeydedir?*

Öğrenci merkezli eğitim konusunda öğretim üyelerinin farkındalığı yüksektir. Aynı zamanda ders değerlendirme anketleri ile öğretim üyesinin eğitim-öğretim faaliyetlerinde kendini değerlendirmesi ve farkındalığını artırması mümkündür.

• *Birim eğitim programlarında ya da eğitimcilerin eğitimi programında öğrenci merkezli eğitim yaklaşımları (BDY, öğrenme ve öğretme teknikleri vb.) ile ilgili bilgiler periyodik olarak paylaşılmakta mıdır?*

Birim içi eğitim programlarında ya da eğitimcilerin eğitimi programında öğrenci merkezli eğitim yaklaşımlar öğrencilere belirli periyotlarda paylaşılmaktadır.

• *Kültürel derinlik kazanımına yönelik ve farklı disiplinleri tanıma fırsatı veren seçmeli dersler bulunmakta mıdır ve öğrenciler bu derslere yönlendirilmekte midir?*

Kültürel derinlik ve farklı disiplinleri tanıma fırsatı veren seçmeli dersler yapılandırılmıştır ve öğrenci akademik danışmanı tarafından ders ekle sil döneminde gerekli yönlendirmeler yapılmaktadır.

• *Birimde seçmeli derslerin yönetimi uygun mekanizmalarla sağlanmış mıdır? (Örneğin, seçmeli dersler koordinatörlüğü yapılanması)*

Birim içi seçmeli derslerin yönetimi uygun mekanizmalarla sağlanmıştır.

• *Öğretim elemanı başına düşen öğrenci sayısı program yeterliliklerinin garantiye alınması açısından yeterli midir?*

Bölümümüzde öğretim elemanı başına düşen öğrenci sayısı program yeterliliklerinin garantiye alınması açısından yeterlidir.

- *Danışmanlık sistemi nasıl işletilmektedir? (Öğrencilerin eğitim amaçları, AKTS, Kalite güvencesi, program akreditasyonu gibi konularda farkındalık ve beklenti düzeylerinin artırılması, kariyer planlama ve yönetimi, başarı düzeyinin yönetimi, mağduriyetlerin önlenmesi gibi katkılar sunulmaktadır)*

Her öğrencinin bir akademik danışmanı bulunmaktadır ve danışmanlık sistemi etkin bir şekilde uygulanmaktadır.

- *Öğrenci iş yükü esaslı kredi transfer sistemi uluslararası hareketlilik programlarında işletilmekte midir? (transkriptlerde kredi transferinin izlenebilmesi)*

Öğrenci iş yükü esaslı kredi transfer sistemi uluslararası hareketlilik programlarında işletilmektedir.

- *Programlarda öğrencilerin yurt içinde ve yurt dışındaki iş yeri ortamlarında gerçekleşen mesleki uygulama/alan çalışması ve stajlarının iş yükleri belirlenmiş (AKTS kredisi) ve programın toplam iş yüküne dâhil edilmiş midir? (Stajların AKTS kredileri (Program bilgi paketi) Birimsel ve Programa ait staj yönergeleri)*

Programlarda öğrencilerin yurt içinde ve yurt dışındaki işyeri ortamlarında gerçekleşen mesleki uygulama/alan çalışması ve stajlarının iş yükleri belirlenmiş (AKTS kredisi) ve programın toplam iş yüküne dâhil edilmiştir.

- *Başarı ölçme ve değerlendirme yöntemi (BDY) hedeflenen program ve ders öğrenme çıktılarına ulaşıldığını nasıl ölçülmektedir? (BDY ile öğrenme çıktılarının ders bilgi paketlerinde ilişkilendirilmesi)*

Başarı ölçme ve değerlendirme yöntemi (BDY) hedeflenen program ve ders öğrenme çıktılarına ulaşıldığını ölçebilecek şekilde tasarlanmıştır.

- *Öğrencinin derslerdeki başarılı olma durumuna ve öğrencinin mezuniyet koşullarını sağlayıp sağlamadığına ilişkin kararlar nasıl verilmektedir?*

Öğrencinin derslerdeki başarılı olma durumuna ve öğrencinin mezuniyet koşullarını sağlayıp sağlamadığına ilişkin kararlar şeffaf ve tanımlı süreçlerle (öğrenci proziz programı) verilmektedir.

• *BDY'yi uygulayan kişiler, başarı değerlendirmesinin öğrencilerin hedeflenen bilgi, beceri ve yetkinlikleri edinmesinde oynadığı rol hakkında yeterli ve düzenli olarak bilgilendirilmekte midir? (BDY ile ilgili eğitimcilerin eğitimi programının içeriği, BDY ile ilgili düzenli eğitimler, BDY ile ilgili yönerge, kriter vb.)*

BDY'yi uygulayan kişiler, başarı değerlendirmesinin öğrencilerin hedeflenen bilgi, beceri ve yetkinlikleri edinmesinde oynadığı rol hakkında yeterli ve düzenli olarak bilgilendirilmektedir.

• *Doğru, adil ve tutarlı değerlendirmeyi güvence altına almak için süreçler (sınavların/notlandırmanın/ derslerin tamamlanmasının/ mezuniyet koşullarının önceden belirlenmiş ve ilan edilmiş kriterlere dayanması, vb.) önceden tanımlanmış ve tanımına uygun yürütülmekte midir?*

Doğru, adil ve tutarlı değerlendirmeyi güvence altına almak için süreçler (sınavların/notlandırmanın/derslerin tamamlanmasının/mezuniyet koşullarının önceden belirlenmiş ve ilan edilmiş kriterlere dayanması, vb.) önceden tanımlanmış süreçlerle izlenmektedir.

• *Birimde, öğrencinin devamsızlığı veya sınava girmeyi engelleyen haklı ve geçerli nedenlerin oluşması durumunu kapsayan açık düzenlemeler bulunmakta mıdır? (İlgili yönetmelikler)*

Birimde, öğrencinin devamsızlığı veya sınava girmeyi engelleyen haklı ve geçerli nedenlerin oluşması durumunu kapsayan açık düzenlemeler vardır. (İlgili yönetmelikler)

Birimde, öğrencinin devamsızlığı veya sınava girmeyi engelleyen haklı ve geçerli nedenlerin oluşması durumunu kapsayan açık düzenlemeler birim web sayfasında bulunan sınav yönetmeliği kapsamında mevcuttur.

4) Öğrencinin Kabulü ve Gelişimi, Tanınma ve Sertifikalandırma

Birim, öğrenci kabullerine yönelik açık kriterler belirlemeli, diploma, derece ve diğer yeterliliklerin tanınması ve sertifikalandırılması ile ilgili olarak önceden tanımlanmış ve yayımlanmış kuralları tutarlı ve kalıcı bir şekilde uygulamalıdır.

• *Birim, öğrenci kabullerinde açık ve tutarlı kriterler uygulanmakta mıdır? (Yönetmelikler)*

Birim, öğrenci kabullerinde açık ve tutarlı kriterler ilgili yönetmelik kapsamında belirtilmiş olup birim web sayfasında ilan edilmiştir.

• *Önceki “formal” öğrenmelerin tanınması için tanımlı süreçler bulunmakta mıdır? (yatay, dikey geçişler, lisans tamamlama, hareketlilik programları vb.) (Yönergeler, transkriptlerde tanınmanın izlenebilmesi vb.)*

Önceki “formal” öğrenmelerin tanınması için tanımlı süreçler birim web sayfasında bulunmaktadır (yatay, dikey geçişler, lisans tamamlama, hareketlilik programları vb.)

• *Birim, öğrencilerin akademik gelişimini ölçülebilir hangi yöntemlerle izlemektedir? (Akademik gelişim izleme yöntemleri) (program tercih sırası, programı bitirme süresi, başarısızlık oranı, program değiştirme oranı gibi ölçütlerin değerlendirilmesi)*

Birim, öğrencilerin akademik gelişimini ilgili dersi veren öğretim üyesi tarafından ve ilgili danışmanı tarafından ölçülebilir yöntemlerle takip edilerek izlemektedir. Örneğin akademik gelişim izleme yöntemleri, program tercih sırası, programı bitirme süresi, başarısızlık oranı, program değiştirme oranı gibi ölçütlerin değerlendirilmesi vb.

5) Eğitim-Öğretim Kadrosu

Birim, eğitim-öğretim kadrosunun işe alınması, atanması, yükseltme ve ders görevlendirmesi ile ilgili tüm süreçlerde adil ve açık olmalıdır.

• *Birimde, öğretim elemanlarının işe alınma, atanma sürecin ilişkin tanımlı süreçler bulunmakta ve tanımına uygun yürütülmekte midir? (Atama ve yükseltme kriterleri)*

Birim, öğretim elemanlarının işe alınma, atanma sürecini tanımlı süreçlerle yürütmektedir. (Atama ve yükseltme kriterleri yönergesi). Birime dışarıdan ders vermek üzere öğretim elemanı seçimi ve davet edilme usulleri ilgili kural ve yönetmelikler ile gerçekleştirilmektedir.

• *Birimde atama ve yükseltme kriterlerinin misyon ve hedeflerle ilişkisi nasıl sağlanmıştır?*

Birimde atama ve yükseltme kriterlerinin misyon ve hedeflerle ilişkisi sağlanmıştır.

• *Birime dışarıdan ders vermek üzere öğretim elemanı seçimi ve davet edilme usulleri önceden ilan edilmiş kurallarla gerçekleştirilmekte midir? (Ders vermek üzere öğretim elemanı seçimi, görevlendirmelerdeki kriterler ve davet edilme usullerini içeren yönergeler)*

Birime dışarıdan ders vermek üzere öğretim elemanı seçimi ve davet edilme usulleri önceden ilan edilmiş kurallarla, yönerge ve yönetmelikler ile gerçekleştirilmektedir. (Ders vermek üzere öğretim elemanı seçimi, görevlendirmelerdeki kriterler ve davet edilme usullerini içeren yönergeler)

• *Birimdeki ders görevlendirmelerinde eğitim-öğretim kadrosunun yetkinlikleri (çalışma alanı/ akademik uzmanlık alanı bilgi birikimi vb.) ile ders içeriklerinin örtüşmesi nasıl güvence altına alınmaktadır?*

Birimdeki ders görevlendirmelerinde eğitim-öğretim kadrosunun yetkinlikleri (çalışma alanı/akademik uzmanlık alanı bilgi birikimi vb.) ile ders içeriklerinin örtüşmesi çeşitli kriterlerle güvence altına alınmaktadır.

• *Eğitim-öğretim kadrosunun mesleki gelişimlerini sürdürmek ve öğretim becerilerini iyileştirmek için nasıl olanaklar sunulmaktadır? (Eğitim öğretim kadrosuna yönelik ödüller, BAP destekleri vb.)*

Eğitim-öğretim kadrosunun mesleki gelişimlerini sürdürmek ve öğretim becerilerini iyileştirmek için ilan edilmiş olanaklar sunulmaktadır. (Eğitim öğretim kadrosuna yönelik başarı ödülleri, BAP destekleri, sürekli eğitim merkezinde kurslar ile)

• *Eğiticilerin eğitimi programı bulunmakta, sonuçları izlenmekte ve gerekli güncellemeler yapılmakta mıdır? (Eğiticilerin eğitimi sonuç analizleri ve katkı alanları)*

Eğiticilerin eğitimi programı bulunmakta ve sonuçları izlenmekte ve gerekli güncellemeler yapılmaktadır (Eğiticilerin eğitimi sonuç analizleri ve katkı alanları)

Birimdeki eğitim-öğretim kadrosunun yetkinlikleri ile ders içeriklerinin örtüşmesi çalışma alanı/akademik uzmanlık alanında ders görevlendirmeleri yapılarak güvence altına alınmaktadır. Birimizde eğitim-öğretim kadrosunun mesleki gelişimlerini sürdürmek ve öğretim becerilerini iyileştirmek için herhangi bir olanak bulunmamaktadır. Fakat ders değerlendirme anketleri ile eğitim-öğretim kadrosunun eğitsel performansları izlenmektedir.

6) Öğrenme Kaynakları, Erişilebilirlik ve Destekler

Birim, eğitim-öğretim faaliyetlerini yürütmek için uygun mali kaynaklara sahip olmalı ve öğrenme olanaklarının tüm öğrenciler için yeterli ve erişilebilir olmasını güvence altına almalıdır.

• *Birim, öğrencilere yönelik rehberlik ve psikolojik danışmanlık faaliyetlerini düzenli olarak yürütmekte midir? (Rehberlik ve psikolojik danışma hizmetleri)*

Birim, öğrencilerini rehberlik ve psikolojik danışmanlık kapsamında MEDİKO'ya yönlendirmektedir.

• *Öğretim elemanları, öğrencilere öğrenimlerinde yeterli rehberlik ve desteği nasıl sağlamaktadır? (Danışmanlık sisteminin belgeleri, örneğin danışman toplantı tutanakları)*
Öğretim elemanları, öğrencilere yönelik danışman toplantıları ve oryantasyon eğitimleri gibi faaliyetler ile rehberlik ve danışmanlık hizmeti sunmaktadır.

• *Özel yaklaşım gerektiren öğrenciler (Mülteciler, engelli veya uluslararası öğrenciler gibi) için düzenlemeler bulunmakta mıdır? (Özel yaklaşım gerektiren öğrencilerin görüşlerinin değerlendirilmesi, anket sonuçları)*

Özel yaklaşım gerektiren öğrenciler (Mülteciler, engelli veya uluslararası öğrenciler gibi) için düzenlemeler vardır. Örneğin Engelli birimi.

• *Birim, öğrencilere sunulan öğrenme kaynaklarını (kütüphane hizmetleri ve iletişim altyapısı gibi), özel öğrenim, ders ve diğer konularda ihtiyaç duyulabilecek rehberlik/danışmanlık gibi destekleri planlı faaliyetlerle sağlamakta mıdır? (Öğrenme kaynaklarının yıllık raporları)*

Birim, öğrencilere sunulan öğrenme kaynaklarını (kütüphane hizmetleri ve iletişim altyapısı gibi), özel öğrenim, ders ve diğer konularda ihtiyaç duyulabilecek rehberlik/danışmanlık gibi destekleri planlı faaliyetlerle sağlamaktadır. (Öğrenme kaynaklarının yıllık raporları)

• *Öğrenme kaynaklarına erişimde rekabet odaklı (diğer birimlerle) yaklaşım benimsenmekte midir?*

Öğrenme kaynaklarına erişimde rekabet odaklı (diğer kurumlarla) yaklaşım benimsenmektedir.

• *Öğrenci gelişimine yönelik sosyal, kültürel, sportif faaliyetler ne ölçüde desteklenmektedir? (Destek faaliyetlerinin yıllık analiz raporları)*

Öğrenci gelişimine yönelik sosyal, kültürel, sportif faaliyetler yeterli düzeyde desteklenmektedir. Örneğin her yıl, Sağlık Kültür ve Spor Daire Başkanlığının düzenlediği spor müsabakaları ve bölümümüzün yaptığı makarna köprü yarışması söylenebilir.

• *Öğrencilerin kullanımına yönelik tesis ve altyapılar (yemekhane, yurt, teknoloji donanımlı çalışma alanları vs.) mevcut mudur? (Sunulan hizmet ve destekleri; erişilebilirlik, geri bildirim, şikâyetlere duyarlılık ve ihtiyaçlara uygunluk açılarından değerlendiriniz.)*

Öğrencilerin kullanımına yönelik tesis ve altyapılar (yemekhane, yurt, teknoloji donanımlı çalışma alanları vs.) mevcuttur ve ihtiyaçları yeterli düzeyde karşılamaktadır.

• *Birim, sunulan hizmet ve desteklerin kalitesi ve etkinliğini nasıl güvence altına almaktadır?*

Kalite standardı kapsamındaki prosedürler, iş akışları, talimatlar anketler ile sunulan hizmet ve desteklerin kalitesi ve etkinliğini güvence altına alınmaktadır.

• *Öğrenci gelişimine yönelik sosyal, kültürel, sportif faaliyetler desteklenmekte midir?*

Öğrenci gelişimine yönelik sosyal, kültürel, sportif faaliyetler yeterli düzeyde desteklenmektedir. Örneğin, Sağlık Kültür ve Spor Daire Başkanlığının düzenlediği spor müsabakaları.

• *Yıllık Bütçenin öğrenim kaynakları ve öğrencilere sunulan destekler açısından % dağılımı tanımlı mıdır ve tanımına uygun gerçekleştirilmekte midir? (Burs, ücretsiz barınma, yemek, kütüphane hizmetleri, sosyal ve sportif olanaklar, öğrenci kulüpleri, engellilere sunulan hizmetler, ulaşım olanakları) (Bütçe yönetiminde izlenen yöntem ve şeffaflığı)*

Yıllık Bütçenin öğrenim kaynakları ve öğrencilere sunulan destekler açısından yüzde dağılımı şeffaf ve tanımlı süreçlerle gerçekleşmektedir.

• *Birimde engelsiz üniversite koşulları oluşturulmuş mudur?*

Birimimizde engelsiz üniversite çalışmaları kapsamında YÖK tarafından verilen Yeşil Bayrak, Turuncu Bayrak ve Mavi Bayrak ödülleri kazanılmıştır.

Ç. ARAŞTIRMA VE GELİŞTİRME

Birimin araştırma sürecinin değerlendirmesinin yapılması beklenmektedir. Araştırma süreci birimin sürekli gelişim odağı ile hedeflerinin ve bu hedeflerin kimler tarafından gerçekleştirileceğinin belirlendiği, araştırma faaliyetlerinin gerçekleştirildiği, hedeflerin nitelik ve nicelik olarak izlenerek değerlendirildiği ve ulaşılan sonuçların kontrol edilerek ihtiyaç duyulan iyileştirmelerin yapıldığı bir süreç olarak ele alınmalıdır.

Harita Mühendisliği Bölümü Araştırma Politikası

- Gelişime öncülük eden, bilgi ve teknolojileri üreten bir araştırma üniversitesi olma yolundaki Üniversitemizin çalışmalarına katkı sağlama
- Disiplinler arası iş birliğine ve paydaş görüşlerine önem verme
- Üniversite stratejik planında belirlenen öncelikli alanlarda araştırmaların artmasını sağlama
- Kamu-Üniversite-Sektör iş birliğini artırma

- Araştırma yetkinliğini geliştirecek kurum içi hizmetler ve eğitimlere katılımı sağlama
- Sektörle ve dış paydaşlarla lisansüstü eğitim iş birliklerini geliştirmek
- Araştırma performansını ve çıktıları sürekli gözden geçirerek performansı artırma

1) Araştırma Stratejisi ve Hedefleri:

Birim, stratejik planı çerçevesinde belirlenen akademik öncelikleriyle uyumlu, değer üretebilen ve toplumsal faydaya dönüştürülebilen araştırma ve geliştirme faaliyetlerini teşvik etmelidir.

- *Birimin araştırma faaliyetlerinin diğer akademik faaliyetler (eğitim, öğretim, topluma hizmet) arasındaki yeri nasıl tanımlanmıştır?*

Bölümümüzde yürütülen araştırmalarda lisansüstü öğrencilerimiz yer almakta, bilgilerini artırarak uygulamalı eğitim görmek olanağına da sahip olmaktadır. Bölümümüz öğretim üyeleri Fen Bilimleri Enstitüsü aracılığı ile yüksek lisans ve doktora olmak üzere, öğrencilere araştırma faaliyetleri için destek olmakta ve olanak sağlamaktadır. Dolayısıyla birimizde araştırma faaliyetleri eğitim-öğretim ve topluma hizmetin en önemli merkez halkası olarak tanımlanmıştır. Bu tanımlama çerçevesinde akademisyenlerimiz araştırma faaliyetlerinde desteklenmekte; özellikle ve özenle teşvik edilmektedir.

Akademisyenlerimizin bilimsel etkinliklere katılımları ve projeler yapmaları özellikle topluma ve ilgili sektörlerle hizmet düzeyinin artırılması bakımından TEKNOKENT’te yer almaları özendirilmekte, her türlü destek sağlanmaktadır.

- *Birimin araştırma hedefleri tanımlanmış ve bu hedefler düzenli aralıklarla gözden geçirilmekte midir? (Birimin araştırma politika belgesi)*

Bölümümüzün, Bölüm Kurulu ve Kalite Komisyonları mevcut olup, bu komisyonlar araştırma strateji ve hedefleri için gerekli rapor ve yönergeleri hazırlayacaklardır.

- *Birim, yerel/bölgesel/ulusal kalkınma hedefleriyle kendi araştırma stratejileri arasında bir bağ kurmakta mıdır? (Dikkate alınan ve izlenen yerel/bölgesel/ulusal kalkınma hedeflerine ilişkin belgeler)*

Bölümümüzde gerçekleştirilen araştırma stratejileri ile yerel/bölgesel/ulusal kalkınma hedefleri arasında bağ kurulmaktadır. Ayrıca akademik personelimiz TÜBİTAK web sayfası üzerinden proje yazma noktasında öncelikli alanları takip etmektedir.

- *Yapılan araştırmaların sosyo-ekonomik kültürel dokuya katkısı nasıl teşvik edilmektedir?*

AR-GE'ye yönelik yapılan çalışmaların sosyo-ekonomik kültürel dokuya katkısının olabilmesi ve çıktılarının erişebilirliğinin sağlanabilmesi için Üniversite/Fakültemiz bünyesinde çeşitli teşvikler uygulanmaktadır.

2) Araştırma Kaynakları:

Birim, araştırma ve geliştirme faaliyetleri için fiziki altyapı ve mali kaynaklar oluşturmalı ve bunların etkin şekilde kullanımına yönelik politikalara ve stratejilere sahip olmalıdır (Birim araştırma politikaları, iç ve dış paydaşlarla işbirliğini ve dış fonlardan yararlanmayı teşvik etmelidir.)

• *Birim, araştırma ve geliştirme faaliyetleri için fiziki ve teknik altyapı ve mali kaynak oluşturulmasına ve uygun şekilde kullanımına yönelik politikası bulunmakta mıdır?*

Bölümümüz öğretim elemanları araştırma ve geliştirme faaliyetleri çerçevesinde BAP, TÜBİTAK, AB, Kalkınma Bakanlığı tarafından desteklenen projeler alabilmektedir.

• *Birim, araştırmacıların iç ve dış paydaşlarla işbirliğini nasıl sağlamaktadır? (Paydaşların davet edildiği toplantılar, kariyer günleri, proje günleri vb.)*

Bölümümüz Akademik Kurul Toplantıları, yılda iki kez tüm öğretim elemanlarının katılımı ile gerçekleştirilir ve toplantıda o yılın faaliyetleri (eğitim, araştırma vb.) değerlendirilir. Ayrıca Fakülte bazında Dış Paydaş Toplantıları yapılarak sektör ve meslek oda temsilcilerinin görüşleri alınmakta ve iş birliği sağlanmaktadır.

• *Değerlendirme yılı içinde tamamlanan ya da devam eden araştırma faaliyetlerinin sonuçlarını (çıktılarını) veya kısa vadede beklenen sonuçları nasıl izlenmekte ve değerlendirilmektedir? (Araştırma Faaliyet sonuçlarının değerlendirme raporları)*

İşveren, mezun, kamu ve özel sektör temsilcileri, öğrenci temsilcisi vb. aracılığı ile ihtiyaç duyulan aralıkta toplantılarla iş birliği sağlanmaktadır.

• *Birimin araştırma çalışmaları için üniversite dışı fonlamaların miktarını arttırmaya yönelik rekabetçi stratejileri bulunmakta mıdır? Bu fonları kullanmaları için araştırmacıları teşvik etmek üzere nasıl faaliyetler gerçekleştirilmektedir?*

Yazılı bir stratejik planımız olmamakla birlikte, köklü yapımızın ve birikimimizin getirdiği deneyim ile TÜBİTAK, SANTEZ, KOSGEP, DPT, Kalkınma Bakanlığı vb. fonlara yönelik olarak yapılan proje tanıtım ve hazırlama toplantılarının Mühendislik Fakültesi birimlerinde

yapılmasına yer ve olanak sağlanmakta, akademisyenlerimizin katılımı özendirilmektedir. Akademisyenlerimiz çok sayıda projeyi kurum dışından fon sağlayarak yürütmektedirler.

• *Alınmış veya elde edilmiş mevcut dış destek (proje desteği, bağış, sponsorluk vb.) birimin stratejik hedefleri ile uyumlu, yeterli ve sürdürülebilir midir? (Dış destek bilgilendirme toplantılarının sıklığı ve sayısı)*

Birimimizin stratejik hedeflerinden biri de kurum dışı kaynaklı proje sayısının artırılmasıdır.

3) Araştırma Kadrosu

Birim, araştırmacıların işe alınması, atanması ve yükseltilmesi ile ilgili tüm süreçlerde adil ve açık olmalıdır.

• *Birim, işe alınan/atanan araştırma personelinin gerekli yetkinliğe sahip olmasını nasıl güvence altına almaktadır? (Akademik alımlar için yönetmelikler, atama ve yükseltme kriterleri vb.)*

Kurum, işe alınan / atanan araştırma personelinin gerekli yetkinliğe sahip olması konusunda Mühendislik Fakültesi bünyesinde kurulu Akademik Kadro Komisyonu'muz etkin bir işlevi vardır. Kurum, YÖK'ün belirlediği kriterlere ek olarak, "Aksaray Üniversitesi Atama ve Yükseltme İlkeleriyle İlgili Esaslar" yönergesi çerçevesinde akademik personel seçimi yapmaktadır. Atamaların bu doğrultuda gerçekleşmesi sağlanarak, araştırmacıların gerekli yetkinliğe sahip olması güvence altına alınmaktadır.

• *Araştırma kadrosunun yetkinliği nasıl ölçülmekte ve değerlendirilmektedir?*

Birim, işe alınan/atanan araştırma personelinin gerekli yetkinliğe sahip olmasını Akademik Atama ve Yükseltme Kriterleri ile güvence altına almaktadır. Araştırma kadrosunun yetkinliğinin geliştirilmesi ve iyileştirmesi için kongre, sempozyum, proje (TUBITAK destekli) ve BAP destekleri ile yeterli olanaklar vardır. Araştırma kadrosu; araştırma, teknoloji geliştirme veya sanat faaliyetleri araştırma performansı teşvik edilmektedir. Atama ve yükseltme usullerinde araştırma performansının yeri açık şekilde tanımlanmıştır.

• *Araştırma kadrosunun yetkinliğinin geliştirilmesi ve iyileştirmesi için hangi olanaklar bulunmaktadır?*

(BAP Destekleri, kongre, proje vb.)

Birim, işe alınan/atanan araştırma personelinin gerekli yetkinliğe sahip olmasını Akademik Atama ve yükseltme kriterleri ile güvence altına almaktadır. Araştırma kadrosunun

yetkinliğinin geliştirilmesi ve iyileştirilmesi için kongre, sempozyum, proje (TUBİTAK destekli) ve BAP destekleri ile yeterli olanaklar vardır. Araştırma kadrosu; araştırma, teknoloji geliştirme veya sanat faaliyetleri araştırma performansı teşvik edilmektedir. Atama ve yükseltme usullerinde araştırma performansının yeri açık şekilde tanımlanmıştır

• *Araştırma kadrosu; araştırma, teknoloji geliştirme veya sanat faaliyetleri araştırma performansı nasıl teşvik edilmektedir? (Bilimsel başarı desteği motivasyon desteği)*

Bölümümüze ait özel bir destek programı bulunmamaktadır.

4) Araştırma Performansının İzlenmesi ve İyileştirilmesi

Birim, araştırma ve geliştirme faaliyetlerini verilere dayalı ve periyodik olarak ölçmeli, değerlendirmeli ve sonuçlarını yayımlamalıdır. Elde edilen bulgular, birimin araştırma ve geliştirme performansının periyodik olarak gözden geçirilmesi ve iyileştirilmesi için kullanılmalıdır.

• *Birimin mevcut araştırma faaliyetleri belirlenen hedefleriyle uyumlu mudur?*

Birimimizin mevcut araştırma faaliyetleri, özellikle, SCI, SCI-Expanded ve Scopus tarafından taranan dergilerdeki yayınlara göre değerlendirilmektedir. Hedeflerle uyumlu olmakla birlikte yeterli değildir. Bu sayının öğretim üyesi başına 1 olması planlanmakta ve bu hedefe ulaşılması için oluşturulacak stratejik plan üzerinde çalışılmaktadır. Bununla birlikte tamamlanmış ve devam eden proje belirlenen hedeflere yaklaşmaktadır.

• *Birimin araştırma ve geliştirme faaliyetlerinin etkinlik düzeyi/performansı verilere dayalı ve periyodik olarak nasıl ölçülmekte ve değerlendirilmektedir? (Yıllık Faaliyet raporlarının değerlendirilerek raporlanması)*

Birimin araştırma ve geliştirme faaliyetlerinin etkinlik düzeyi/performansı verilere dayalı ve periyodik olarak ölçülmekte ve değerlendirilmektedir. Birim, araştırma performansının Birimin hedeflerine ulaşmasındaki yeterliliğini düzenli olarak gözden geçirmekte ve iyileştirilmesini sağlamaktadır.

• *Araştırma faaliyetlerine yönelik olarak yapılan değerlendirmelerin sonuçları yayımlanmakta mıdır? (İç izlem-Birim adresli yayınlar-proje-tez vb. Doktora verileri)*

Araştırma faaliyetlerine yönelik olarak yapılan değerlendirmelerin sonuçları yayımlanmaktadır. (İç izlem-Kurum adresli yayınlar-proje-tez vb. Doktora verileri)

- *Birim, üniversitenin araştırma üniversitesi statüsünün korunmasına nasıl katkılar sağlamaktadır?(Yayın, proje, patent vb.)*

Nitelikli araştırma ve proje sayısı, sahip olduğu lisans ve lisansüstü kapasitesi, mevcut araştırma uygulama Laboratuvarları, üst düzey akademik kadrosu ve araştırma ve eğitim altyapısıyla katkı sağlamaktadır. Ayrıca dış paydaşlar, kurumlar ve STK'larla güçlü bağı ve ilişkisi ile de katkıda bulunmaktadır. Ayrıca Mühendislik Fakültesinin ortak eğitim projesi üniversitemizi tanıtmaya açısından son derece önemlidir.

- *Yakın çevresinden başlayarak, yerel, bölgesel, ulusal ve küresel kalkınmayı geliştirecek birim düzeyinde katkıları tanımlanmış mıdır?*

Kurum bünyesindeki araştırma merkezlerinde yapılan çalışmalar, kurumun araştırma stratejileri kapsamında bölgesel ve ulusal öncelikler gözetilerek geliştirilmektedir. Kurum, bölgedeki çeşitli sivil toplum kuruluşları, kamu kurumları ve özel sektör ile işbirliği yaparak, Teknokent ve ulusal ekonomik ve sosyo-kültürel alanlarda katkı sağlamaktadır. Kurum, bölgesel ve ulusal kalkınma hedefleri doğrultusunda araştırma-geliştirme faaliyet ve süreçlerinin özel sektör odaklı geliştirilerek, çıktılarının ekonomik faydaya dönüştürülmesini stratejik hedef olarak belirlemiştir.

- *Birim, araştırma performansının birimin hedeflerine ulaşmasındaki yeterliliğini düzenli olarak nasıl gözden geçirmekte ve iyileştirilmesini nasıl sağlamaktadır?*

Kurum araştırma performansı yeterliliği yıllık olarak hazırlanan birim eksenli stratejik hedefler çerçevesinde; bölüm / birim analizleri, kişisel performans detayları verileri takip ve gözlemlenmeye başlanmıştır. Anabilim Dalı Başkanları veri yönetimi altyapısını sağlayacak veri girişlerini yapmakta ve takip etmektedirler. Aynı zamanda ulusal / uluslararası indeksleme kuruluşlarınca yapılan yıllık değerlendirmeler izlenerek, bölümümüz araştırma performansının mevcut durumu ortaya konulmaktadır. Bununla birlikte iyileştirmelerin nasıl yapılacağı, hangi adımlar atılması gerektiği ve sorumluluklarla ilgili hazırlanacak AR-GE strateji ve politikaları yönergesine ihtiyaç olduğu görülmüştür ve bu yönerge ilgili komisyonlarımız tarafından 2025 yılında hazırlanacaktır.

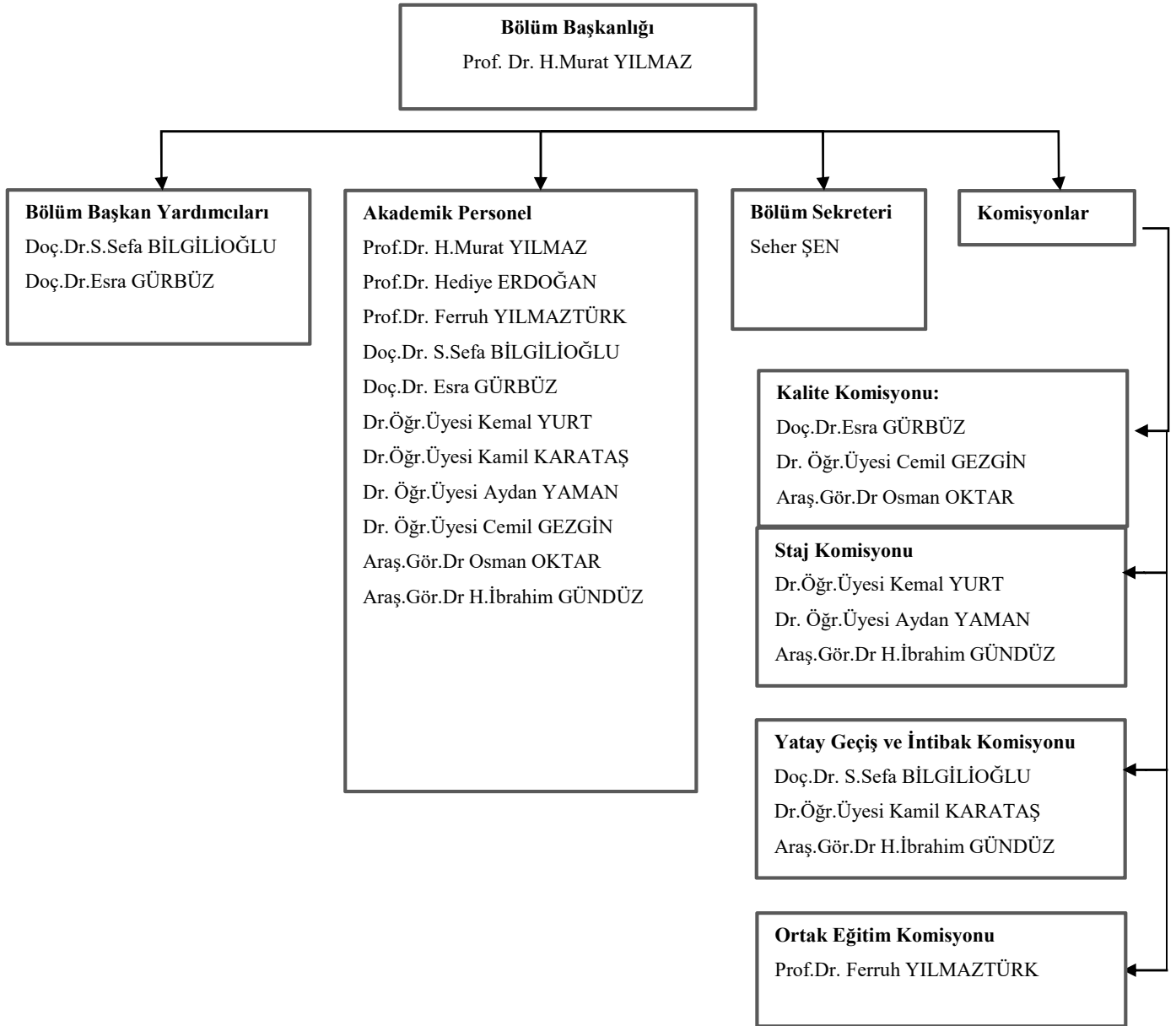
D. YÖNETİM SİSTEMİ

Birimin yönetim/organizasyonel süreçleri ve faaliyetlerinin neler olduğunun anlatılması ve buna ilişkin değerlendirmenin yapılması beklenmektedir.

Harita Mühendisliği Bölümü Yönetim Politikası

- Şeffaf ve hesap verebilir olma
- Eğitim ve öğretimde sürekli güncellemeyi ve kalite arttırmayı hedef edinme
- Araştırma altyapısını, kapasitesini ve kalitesini artırma
- Mevcut potansiyeli ülke kalkınması, rekabetçiliğinin artırılması ve uluslararası tanınırlık için kullanma
- Kurumsal kültür oluşturma ve sürdürme
- Kurumsal aidiyet duygusunu oluşturacak ve güçlendirerek motivasyonlar sağlama
- Mezun aidiyetini sağlayacak iş birliği ve mezun yönetim sistemini destekleme
- Öğrencilerin kariyer planlarına destek verme

Harita Mühendisliği Bölümü Organizasyon Şeması



1) Yönetim ve İdari Birimlerin Yapısı:

Birim, stratejik hedeflerine ulaşmayı nitelik ve nicelik olarak güvence altına alan yönetsel ve idari yapılanmaya sahip olmalıdır. Yönetim kadrosu gerekli yapıcı liderliği üstlenebilmeli, idari kadrolar gerekli yetkinliğe sahip olmalıdır.

• *Birimin, eğitim-öğretim ve araştırma süreçlerinin yönetimi dâhil olmak üzere yönetim ve idari yapısı nasıl tanımlanmıştır? (Birimde, gerekli durumlarda Üniversitelerde Akademik Teşkilat Yönetmeliği kapsamının gerekliliklerine ilave olarak farklı bir yönetim yaklaşımı geliştirilmiş olması.)*

İç kontrol standartlarında da sorgulanan, idari ve destek birimlerinde görev alan personelin eğitim ve liyakatlerinin üstlendikleri görevlerle uyumunu sağlamak üzere görev tanımlamaları ve iş akış süreçleri birim yöneticisi tarafından belirlenerek yapılmaktadır.

• *İç kontrol standartlarına uyum eylem planı uygulanmakta mıdır? (İç kontrol standartlarına uyum eylem planına ait etkinlikler)*

İç kontrol standartlarına uyum eylem planı uygulanmaktadır.

• *İç kontrol standartlarında da sorgulanan, idari ve destek birimlerinde görev alan personelin eğitim ve liyakatlerinin üstlendikleri görevlerle uyumunu sağlamak üzere tanımlı süreçler kullanılmakta mıdır? (Görev tanımları, iş akış süreçleri)*

İç kontrol standartlarında da sorgulanan, idari ve destek birimlerinde görev alan personelin eğitim ve liyakatlerinin üstlendikleri görevlerle uyumunu sağlamak üzere tanımlı süreçler kullanılmaktadır

2) Kaynakların Yönetimi:

Birim, insan kaynakları, mali kaynakları ile taşınır ve taşınmaz kaynaklarının tümünü etkin ve verimli kullandığını güvence altına almak üzere bir yönetim sistemine sahip olmalıdır. (İlan edilmiş yönetim sistemi belgesi)

• *İnsan kaynaklarının yönetimi nasıl ve ne kadar etkin olarak gerçekleştirilmektedir?*

Kalite güvence standartları kapsamında insan kaynakları, mali kaynakları ile taşınır ve taşınmaz kaynaklarının tümünü etkin ve verimli kullandığını güvence altına alınmaktadır.

• *İdari ve destek hizmetleri sunan birimlerinde görev alan personelin eğitim ve liyakatlerinin üstlendikleri görevlerle uyumunu sağlamak üzere nasıl bir sistem kullanılmaktadır?*

Kalite güvence standartları kapsamında hazırlanan görev tanımı dokümanlarına göre İdari ve destek hizmetleri sunan birimlerde görev alan personelin eğitim ve liyakatlerinin üstlendikleri görevlerle uyumu sağlanmaktadır.

• *Mali kaynakların yönetimi nasıl ve ne kadar etkin olarak gerçekleştirilmektedir?*

Kalite güvence standartları kapsamında mali kaynakların tümünü etkin ve verimli kullandığını güvence altına alınmaktadır.

• *Taşınır ve taşınmaz kaynakların yönetimi nasıl ve ne kadar etkin olarak gerçekleştirilmektedir?*

Kalite güvence standartları kapsamında taşınır ve taşınmaz kaynaklarının tümünü etkin ve verimli kullandığını güvence altına alınmaktadır.

3) Bilgi Yönetim Sistemi:

Birim, yönetsel ve operasyonel faaliyetlerinin etkin yönetimini güvence altına alabilmek üzere gerekli bilgi ve verileri periyodik olarak toplamalı, analiz etmeli ve süreçlerini iyileştirmek üzere kullanılmalıdır.

• *Birim her türlü faaliyeti ve süreçlerine ilişkin verileri toplamak, analiz etmek ve raporlamak üzere nasıl bir bilgi yönetim sistemi kullanmaktadır? (Bilgi yönetim sisteminin yapısı, erişilebilir ve kullanım kolaylığı)*

Yönetsel ve operasyonel etkinliklerle ilgili gerekli bilgi ve veriler EBYS üzerinden paylaşılmaktadır.

• *Kalite güvencesi bilgi sistemi, birimin belirlediği anahtar performans göstergelerini nasıl izlemektedir?*

Kalite Güvencesi Bilgi Sistemi, Mühendislik Fakültesi Dekanlığı tarafından birim sorumlularından oluşturulan Kalite Komisyonu aracılığı ile izlenmektedir.

• *Bilgi Yönetim Sistemi kalite süreçleri ile ilişkili ve sistemde insan kaynakları, eğitim-öğretim ve araştırma faaliyetlerinin entegrasyonu sağlanmış mıdır? (Bilgi yönetim sisteminde kalite göstergeleri, birimler düzeyinde de veri girişi olması, birime özgü bilgi yönetim sistemi kullanılması.)*

Kullandığımız bilgi yönetim sistemleri ile (ÖBS, EBYS, PBS vb.) sağlanmaktadır.

• *Birimin iç ve dış değerlendirme sürecine yönelik bilgileri önceden planlanmış ve ilan edilmiş sıklıkta toplanmakta mıdır?*

İç değerlendirme sürecine yönelik bilgiler birim kalite sorumluları tarafından yıllık olarak toplanmakta ve web sayfamızda yer almaktadır. Dış değerlendirme sürecine yönelik olarak birim kalite komisyonu tarafından düzenlenen yıllık raporlar ise Üniversite Kalite Komisyonuna sunulmaktadır.

4) Birim Dışından Tedarik Edilen Hizmetlerin Kalitesi:

Birim, dışarıdan aldığı destek hizmetlerinin (yemek, temizlik, ulaşım vb.) uygunluğunu, kalitesini ve sürekliliğini güvence altına almalıdır.

• *Birim dışından alınan idari ve/veya destek hizmetlerinin tedarik sürecine ilişkin kriterleri belirlenmiş midir?*

Yemek hizmetlerinin tedarik sürecine ilişkin ölçütlerin belirlenmesinde Üniversitenin Sağlık Kültür ve Spor Daire Başkanlığı yetki sahibidir. Temizlik hizmetlerinin tedarik sürecine ilişkin ölçütler ise, İdari ve Mali İşler Daire Başkanlığı tarafından belirlenmektedir.

• *Birim dışından alınan bu hizmetlerin uygunluğu, kalitesi ve sürekliliği nasıl güvence altına alınmaktadır? (Hizmetlerle ilgili birim iç paydaşlarının görüşleri)*

Birim dışından alınan hizmetlerin uygunluğu, kalitesi ve sürekliliği Mühendislik Fakültesi Dekanlığı tarafından oluşturulan Muayene Komisyon üyeleri denetiminde yürütülmektedir.

5) Kamuoyunu Bilgilendirme

Birim, eğitim-öğretim programlarını ve araştırma-geliştirme faaliyetlerini de içerecek şekilde tüm faaliyetleri hakkındaki bilgileri açık, doğru, güncel ve kolay ulaşılabilir şekilde yayımlamalı ve kamuoyunu bilgilendirmelidir.

• *Birim, topluma karşı sorumluluğunun gereği olarak, eğitim-öğretim, araştırma-geliştirme faaliyetlerini de içerecek şekilde faaliyetlerinin tümüyle ilgili güncel verileri kamuoyuyla paylaşmakta mıdır?*

Web sayfası ile akademik program, ders ve sınav programları, burslar, öğrenciler için gerekli duyurular yapılmakta ve sürekli güncellenmektedir. Ayrıca, Türkçe ve İngilizce olarak hizmete sunulan web sayfası, akademik, idari personel ve öğrencilerin dışında, diğer ilgili ve isteklilerin de yararlanabileceği bir biçimde hazırlanmıştır.

• *Kamuoyuna sunulan bilgilerin güncelliği, doğruluğu ve güvenilirliği nasıl güvence altına alınmaktadır?*

Bilimsel ve aynı zamanda kamuoyunun ilgisini çeken alanlarda kongreler, panel, sempozyum ve benzeri toplantılar düzenli aralıklarla gerçekleştirilmekte, etkinlikler hakkında önceden kamuya açık bilgilendirme yapılmaktadır.

6) Yönetimin Etkinliği ve Hesap Verebilirliği

Birim, yönetim ve idari kadroların verimliliğini ölçüp değerlendirebilen ve hesap verebilirliklerini sağlayan yaklaşımlara sahip olmalıdır.

• *Birim, kalite güvencesi sistemini, mevcut yönetim ve idari sistemini, yöneticilerinin liderlik özelliklerini ve verimliliklerini ölçme ve izlemeye imkân tanıyacak şekilde tasarlamış mıdır?*

Birim kalite güvencesi sistemini, mevcut yönetim ve idari sistemini, yöneticilerinin liderlik özelliklerini ve verimliliklerini ölçme ve izlemeye imkân tanıyacak şekilde tasarlamıştır

• *Yönetim ve idarenin birim çalışanlarına ve genel kamuoyuna hesap verebilirliğine yönelik ilan edilmiş politikası var mıdır?*

Bölümümüz bünyesinde mevcut yönetim ve idari birimlerde gerçekleştirilen idari faaliyetler, Üniversitemiz ve Fakültemiz kurullarında oluşturulan ilkeler ve ilgili yasal mevzuat çerçevesinde uygulanmakta ve bu hususlar Üniversite, Fakülte veya Bölüm web sayfasında kamuoyuyla paylaşılmaktadır.

E. SONUÇ VE DEĞERLENDİRME

1) Kalite Güvencesi

a) Birimin Güçlü Yönleri: Mühendislik Fakültesi, Aksaray Üniversitesinin ilk kurulan fakültelerinden biridir. Bölümümüz 2008 yılından beri hizmet vermektedir. Dolayısıyla oldukça deneyimli akademisyenler tarafından günün gerektirdiği beceri ve donanımlara (güncel teknoloji kullanımı, yabancı dil ve iletişim becerileri, vb.) sahip, yeni nesiller geleneksel ve modern eğitim yöntemleriyle yetiştirilmektedir. Bölümümüzde yer alan güçlü laboratuvar altyapısı ve sahip olduğumuz araştırma uygulama laboratuvarları, uygulamalı eğitim ve topluma hizmet açısından bölümümüzün potansiyelini ve kalitesini önemli ölçüde artırmaktadır. Sahip olduğumuz bu eğitsel-kurumsal altyapımız, seçkin akademisyen kadromuz eğitim-öğretim ve araştırmalarımızın kalitesi ve sürdürülebilir olmasının temel güvencesi, kurumsal saygınlığımızın kaynağıdır.

b) Birimin İyileşmeye Açık Yönleri: Kalite değerlendirme, akreditasyon bilinç ve kültürünün yerleşmesi ve akademik ve idari personel ile öğrencilerde konuya ilişkin farkındalığın oluşturulması gerekmektedir. Dolayısıyla gerek bireysel ve kurumsal kazanımlar açısından, gerekse konunun öneminin anlatılıp aktarılması açısından daha yeni ve özendirici çalışmalar gerçekleştirilmelidir. Üniversite kamu iş birliklerinin geliştirilmesi öngörülmektedir. Özellikle eğitim programlarımızın akreditasyonu ve sahip olduğumuz laboratuvarların akredite edilmesi, kalite güvencesinin sağlanması açısından önemli bir gereksinim olarak görülmektedir.

2) Eğitim-Öğretim

a) Birimin Güçlü Yönleri: Kalite Güvencesi başlığı altında dile getirdiğimiz güçlü yönlerimiz eğitim-öğretim konusunda da geçerlidir. Kurumsallaşmış akademik ve idari kadrosu, gelişmiş altyapılı laboratuvar ve sınıflarıyla, bölümümüz eğitim ve öğretim alanında köklü ve güçlü bir kurum olma yolunda eğitim ve araştırma etkinliğini sürdürmektedir. Ayrıca **Ortak Eğitim Programı** ile öğrencilerin 4. sınıfta mesleki deneyim kazanmaları amaçlanmaktadır. Dış paydaş toplantıları ile sektör talepleri durumunda ihtiyaç duyulması durumunda ders müfredatlarında güncellemeler yapılmaktadır.

b) Birimin İyileşmeye Açık Yönleri: Eğitimde kalitenin artırılması için geleneksel yöntemlerden çok, modern eğitim yöntem ve yaklaşımlarının uygulamaya konulması gereklidir. Bu, aynı zamanda öğrencilerin öğrenme sürecine interaktif katılımını sağlamanın da önkoşuludur. Bölümümüzde lisans ve lisansüstü düzeylerde multidisipliner derslerin sayısı artırılmalıdır. Ancak bölümümüze son dört yıldır lisans kontenjanı verilmemektedir.

3) Araştırma- Geliştirme

a) Birimin Güçlü Yönleri: Laboratuvarlarımızın alt yapısı TÜBİTAK gibi saygın kurumlar tarafından desteklenen AR-GE projelerini gerçekleştirmeye elverişlidir.

b) Birimin İyileşmeye Açık Yönleri: Araştırma-geliştirme açısından üniversitedeki öncü rolü yanında, ürün geliştirmeye yönelik yüksek katma değerli multidisipliner AR-GE çalışmalarının sayısının da artırılması gerekmektedir.

Genç araştırmacıların (özellikle TÜBİTAK gibi) dış kaynaklı proje yürütmelerinin daha çok desteklenip özendirilmesi araştırma kültürünün daha geniş tabana yayılması, kamu, sanayi ve üniversite iş birliklerinin kurumsallaşması yönündeki çalışmaların yaygınlaştırılması gerekmektedir.

4) Yönetim Sistemi

Aksaray Üniversitesi Mühendislik Fakültesi Harita Mühendisliği Bölümü köklü ve kurumsallaşmış yapısı nedeniyle etkili ve denetlenebilir bir yönetim sistemine sahiptir.